



Urząd Statystyczny
w Zielonej Górze

Ocena i analiza sytuacji gospodarczej w regionach na podstawie wyników badań koniunktury

Agnieszka Jankowska

Ośrodek Badań Koniunktury

Urząd Statystyczny w Zielonej Górze

a.jankowska@stat.gov.pl

Układ prezentacji

- Wprowadzenie do badań koniunktury
- Wskaźniki badań koniunktury
- Badanie koniunktury gospodarczej jako szybka diagnostyka sytuacji gospodarczej
- Wpływ sytuacji gospodarczej na wyniki badania
- Analiza wyników badania w kontekście wojewódzkim
- Potencjał analityczny wskaźników koniunktury oraz ewolucja badań

Wprowadzenie

Źródłem informacji o stanie koniunktury jest przede wszystkim statystyka ilościowa.

Jakościowe badania koniunktury gospodarczej prowadzone metodą testu koniunkturalnego stanowią dodatkowy element umożliwiający pełniejszą ocenę sytuacji całego sektora przedsiębiorstw i poszczególnych jego działów.

Często traktowane są one nie tylko jako uzupełnienie, ale i źródło informacji wyprzedzającej w stosunku do statystyki ilościowej.

Ankiety koniunktury gospodarczej

Badanie koniunktury prowadzone w GUS odnosi się do następujących obszarów działalności gospodarczej:

- przemysłu, od czerwca 1992 r., AK-P;
- budownictwa, od lipca 1993 r., AK-B;
- handlu, od października 1993 r. dla detalicznego, a od stycznia 2011 r. dla hurtowego, AK-H;
- usług, od stycznia 2003 r., AK-U.

Formularze Ankiety te są zbudowane zgodnie z programem zharmonizowanych badań koniunktury, który został wprowadzony decyzją Komisji Europejskiej z dnia 15 listopada 1961 r. (ze zm.). Metodykę można znaleźć w dokumencie KE pt. „*The joint harmonised EU programme of business and consumer surveys. User guide*”

Ankiety koniunktury gospodarczej

Formularze-kraje członkowskie

*„Informacja ma znaczenie...
pochodzi z wyselekcjonowania danych,
ich podsumowania i prezentacji w taki sposób,
by były użyteczne dla odbiorcy.”*

Avison D.E., Fitzgerald G. (1995),
Information Systems Development:
methodologies, technologies, tools. 2nd Ed.
McGrow-Hill, London

Table 2.1: Nominal sample sizes per Member State and per survey

Member States	Industry	Services	Consumer	Retail trade	Construction
EU	37 990	47 310	31 810	27 510	21 540
EA	25 790	30 650	25 200	15 960	11 870
BE	930	480	1 850	960	920
BG	1 590	1 430	1 010	1 420	890
CZ	920	870	1 000	380	620
DK	680	2 860	1 100	1 420	860
DE	2 590	3 100	2 020	1 220	1 200
EE	160	3 100	800	190	170
IE	1 390	1 510	1 000	1 490	580
EL	940	730	1 500	490	400
ES	1 760	1 430	2 020	1 080	290
FR	3 850	4 240	1 670	2 860	2 420
HR	510	660	1 000	430	490
IT	5 440	3 100	2 000	1 560	1 000
CY	120	250	600	250	120
LV	830	1 100	1 000	420	300
LT	510	1 010	1 110	510	390
LU	110	/	510	/	110
HU	1 500	1 250	1 000	570	1 500
MT	290	580	1 050	210	140
NL	2 010	3 140	1 140	790	1 180
AT	720	2 370	1 500	1 340	500
PL	3 490	4 300	1 000	4 190	4 000
PT	1 030	1 230	1 300	580	580
RO	2 320	2 880	/	2 480	1 260
SI	810	810	940	810	350
SK	990	990	1 200	530	520
FI	800	820	990	240	210
SE	1 700	3 070	1 500	1 090	540
ME	370	510	1 000	370	360
MK	240	200	1 000	240	200
AL	430	350	1 200	420	210
RS	1 590	1 670	1 020	1 670	980
TR	2 210	4 390	3 930	1 700	1 630

Notes: "/" is not available/applicable. In the case of the consumer survey, the reported sample size generally corresponds to the effective sample (response target).

Test koniunktury

Test koniunktury ma formę ankiety o charakterze jakościowym. Stawiane pytania są pytaniami o kierunek zmian w stosunku do okresu poprzedniego lub o ocenę stanu danego zjawiska w stosunku do stanu uznanego za normalny. Zbierane informacje pochodzące od przedsiębiorców na temat sytuacji w ich własnych firmach i ich otoczeniu pozwalają wnioskować o sytuacji w gospodarce. A zatem jest on narzędziem służącym do rejestracji zmian poziomu aktywności gospodarki oraz do dokonywania prognoz.

„Dane przetworzone tak, by miały znaczenie dla decydenta w konkretnej sytuacji decyzyjnej.”

Hicks J.O. (1993), *Management Information Systems: a user perspective*. 3rd Ed. West Publishing Minneapolis, MN

Wskaźniki koniunktury

W jakościowych badaniach koniunktury gospodarczej prowadzonych przez GUS najczęściej stosowane są pytania jednokrotnego wyboru z trzema wariantami odpowiedzi: pozytywnym (+), neutralnym (=) i negatywnym (-). Dla każdego takiego pytania oblicza się strukturę odpowiedzi sumującej się na 100%. Jest to tak zwane Lustro koniunktury.

Wskaźniki prezentowane są w postaci Salda (wskaźników prostych). Saldo oblicza się jako różnicę między procentowym udziałem odpowiedzi pozytywnych i negatywnych na dane pytanie.

Proste wskaźniki koniunktury mogą być wykorzystywane do konstrukcji złożonych wskaźników koniunktury. Wskaźnik ogólnego klimatu koniunktury gospodarczej (WOKKG) jest wskaźnikiem złożonym. Obliczany jest jako średnia arytmetyczna sald odpowiedzi na pytania dotyczące bieżącej i przewidywanej sytuacji gospodarczej przedsiębiorstwa.

Wartość wskaźnika > 0 wskazuje na „dobry” klimat koniunktury, natomiast < 0 oznacza, że klimat jest oceniany jako „zły”.

Wskaźnik ogólnego klimatu koniunktury

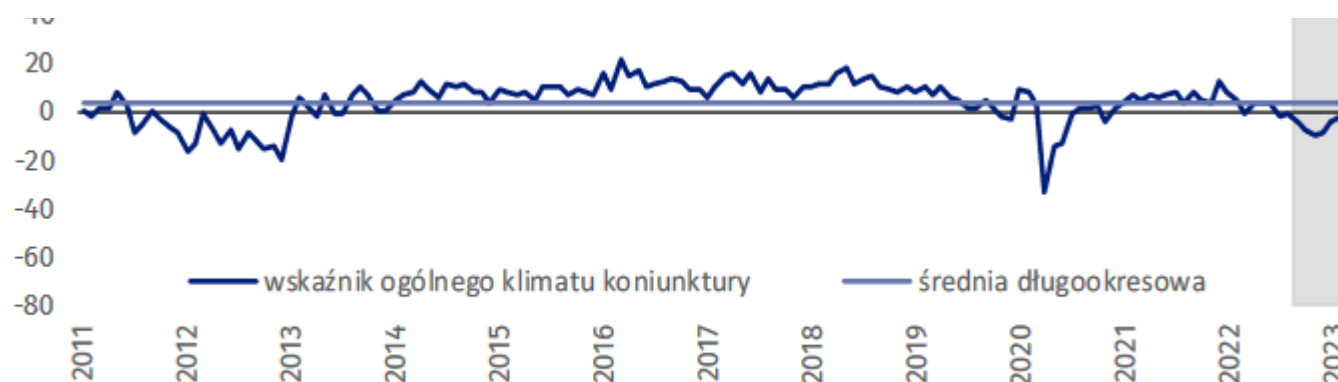
Uwzględnia się w nim dwa wskaźniki proste, dotyczące bieżącej i przewidywanej ogólnej sytuacji gospodarczej przedsiębiorstw.

W GUS oblicza się go dla 7. obszarów działalności gospodarczej: przetwórstwo przemysłowe, budownictwo, handel hurtowy, handel detaliczny, transport i gospodarka magazynowa, zakwaterowanie i gastronomia, a także informacja i komunikacja



Przetwórstwo przemysłowe (wykres 1)

Wskaźnik ogólnego klimatu koniunktury kształtuje się na poziomie minus 2,5, tj. wyższym niż przed miesiącem (minus 4,9).



Cechy badania koniunktury

Ankiety zawierają pytania o podstawowe wielkości ekonomiczne, istotne dla oceny sytuacji przedsiębiorstw m.in.

- portfel zamówień
- produkcja
- sytuacja finansowa
- zatrudnienie
- ceny
- działalność inwestycyjna
- napotymane bariery

Cechy badania koniunktury

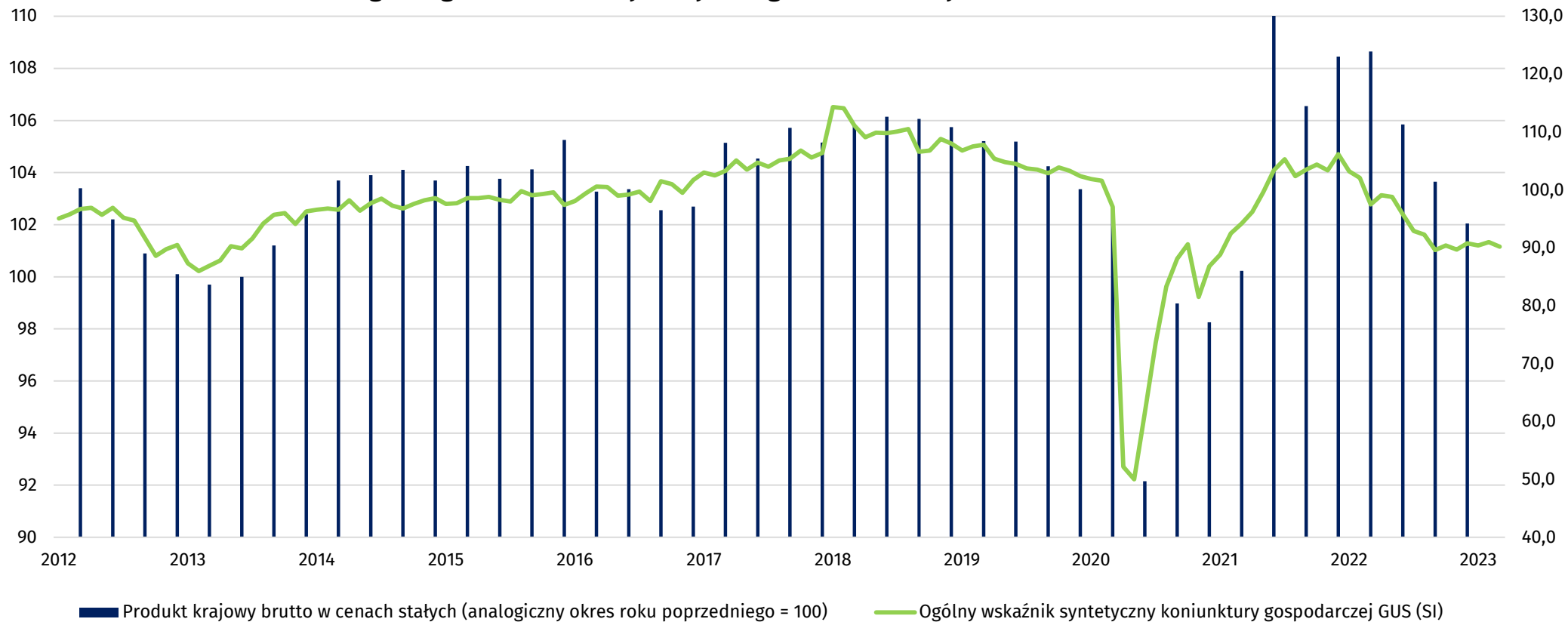
- Wysoka, ok. 90 % kompletność badania
- Wyniki o charakterze jakościowym ukazujące w jakim stanie znajduje się gospodarka Polski, a także sytuacja w regionach
- Możliwość analizy danych pod kątem podejmowania decyzji w najbliższej przyszłości

Potencjał analityczny wskaźników koniunktury oraz ewolucja badań koniunktury gospodarczej

- wyniki gromadzone w prowadzonych przez GUS badaniach koniunktury gospodarczej podlegają stałej ocenie z punktu widzenia ich jakości
- badania koniunktury dostarczają informacji o kierunkach zmian obserwowanych w gospodarce, służą do analiz trendów rozwoju gospodarczego
- uzyskane wyniki dają możliwości prezentacji wskaźników w różnych przekrojach
- pozwalają one na analizę relacji wyników badań ankietowych z badaniami o charakterze ilościowym (gospodarka realna)

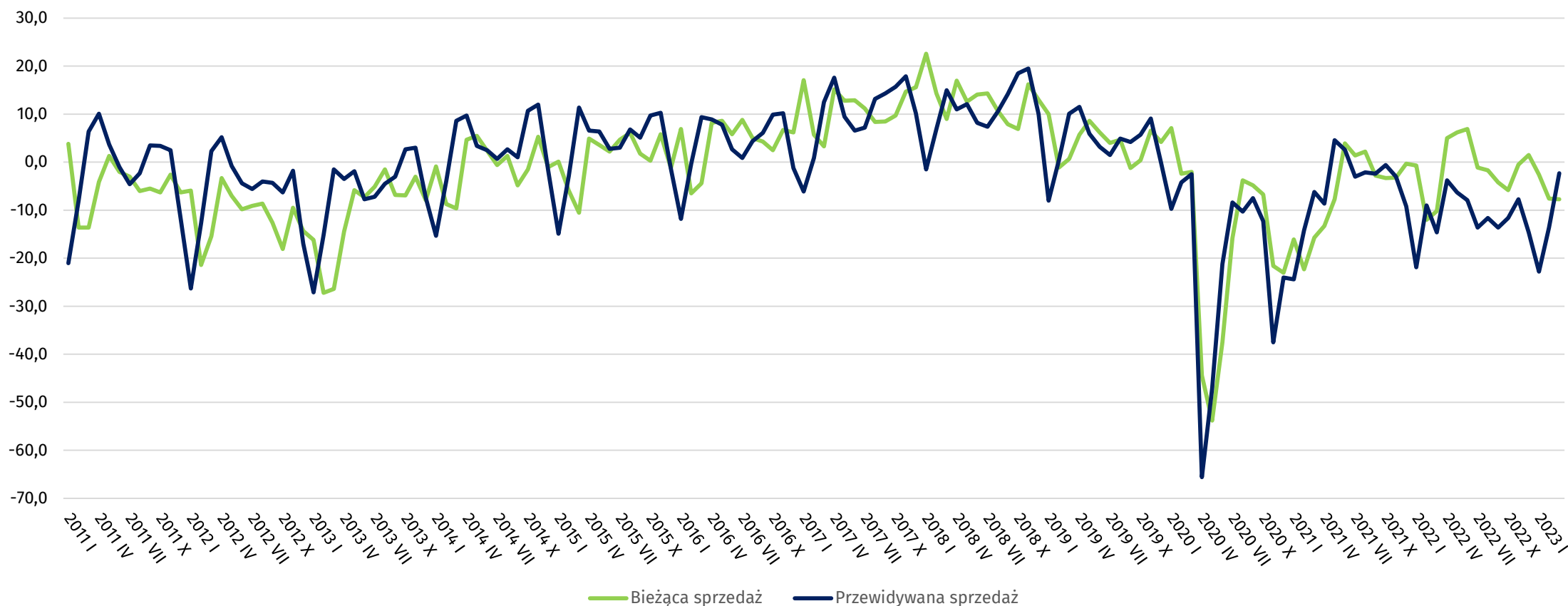
Potencjał analityczny wskaźników koniunktury

Porównanie ogólnego wskaźnika syntetycznego koniunktury GUS (SI) z PKB

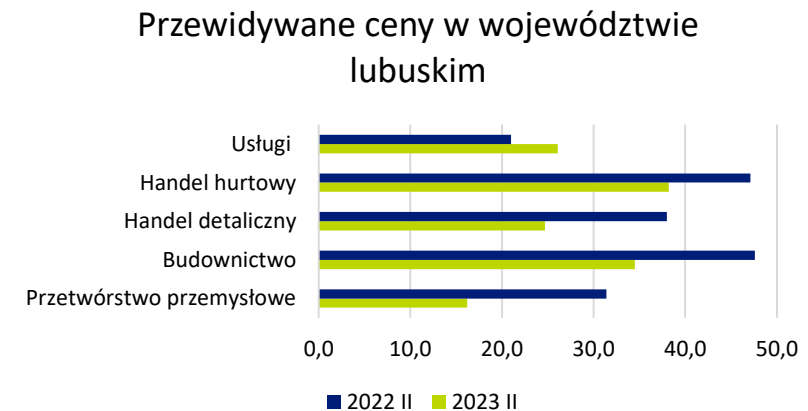
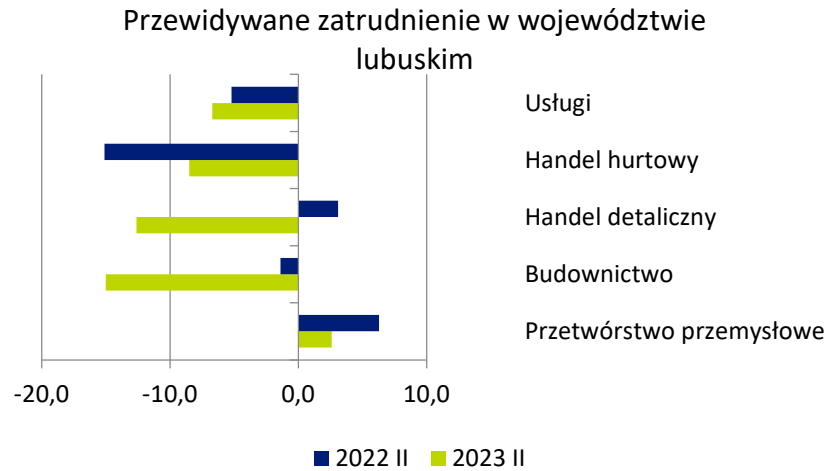


Potencjał analityczny wskaźników koniunktury

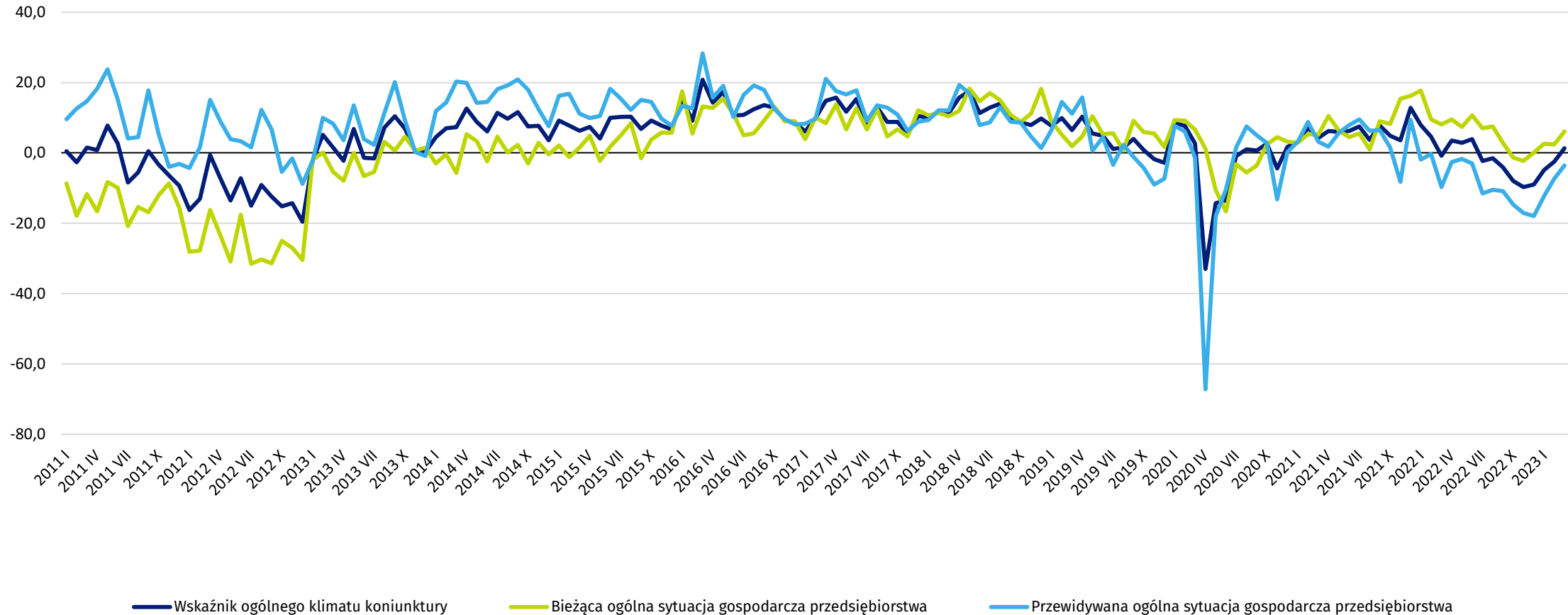
Handel detaliczny - wskaźnik koniunktury w zakresie sprzedaży towarów
(diagnoza i prognoza)



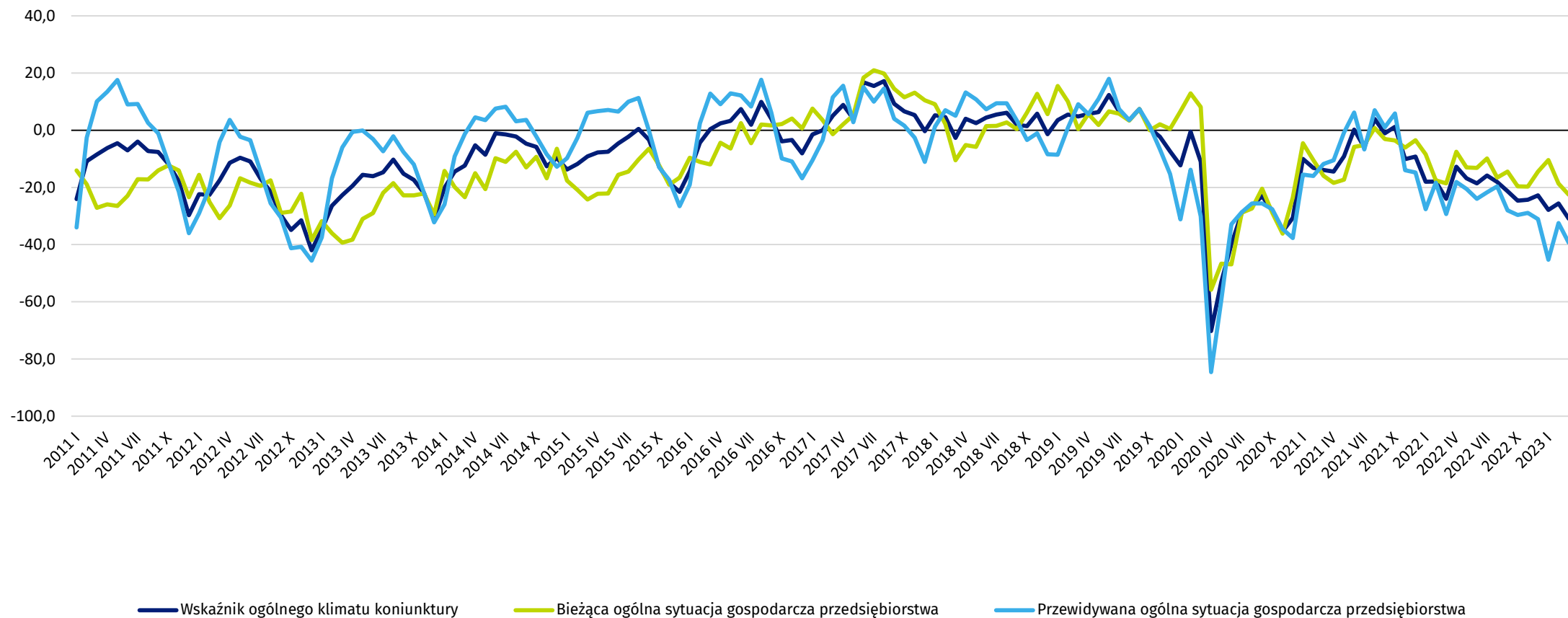
Wybrane wskaźniki proste dla województwa lubuskiego



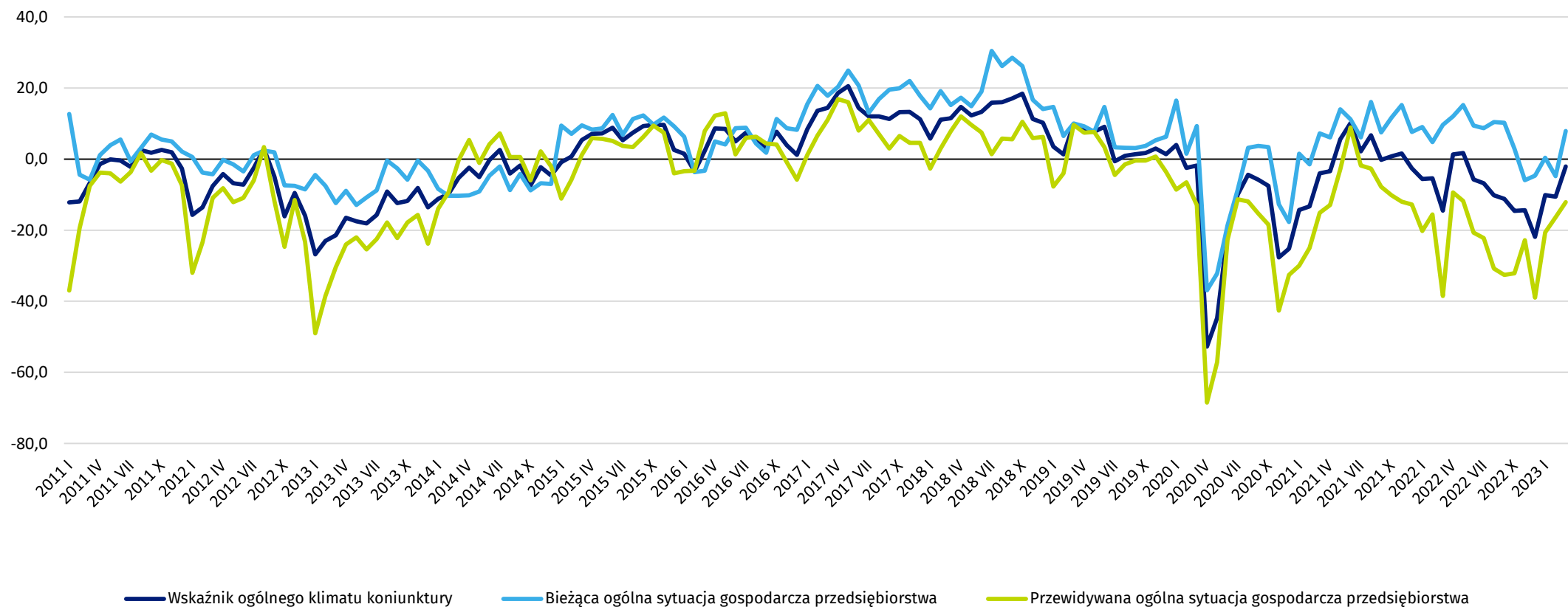
Wskaźnik ogólnego klimatu koniunktury w przetwórstwie przemysłowym dla województwa lubuskiego



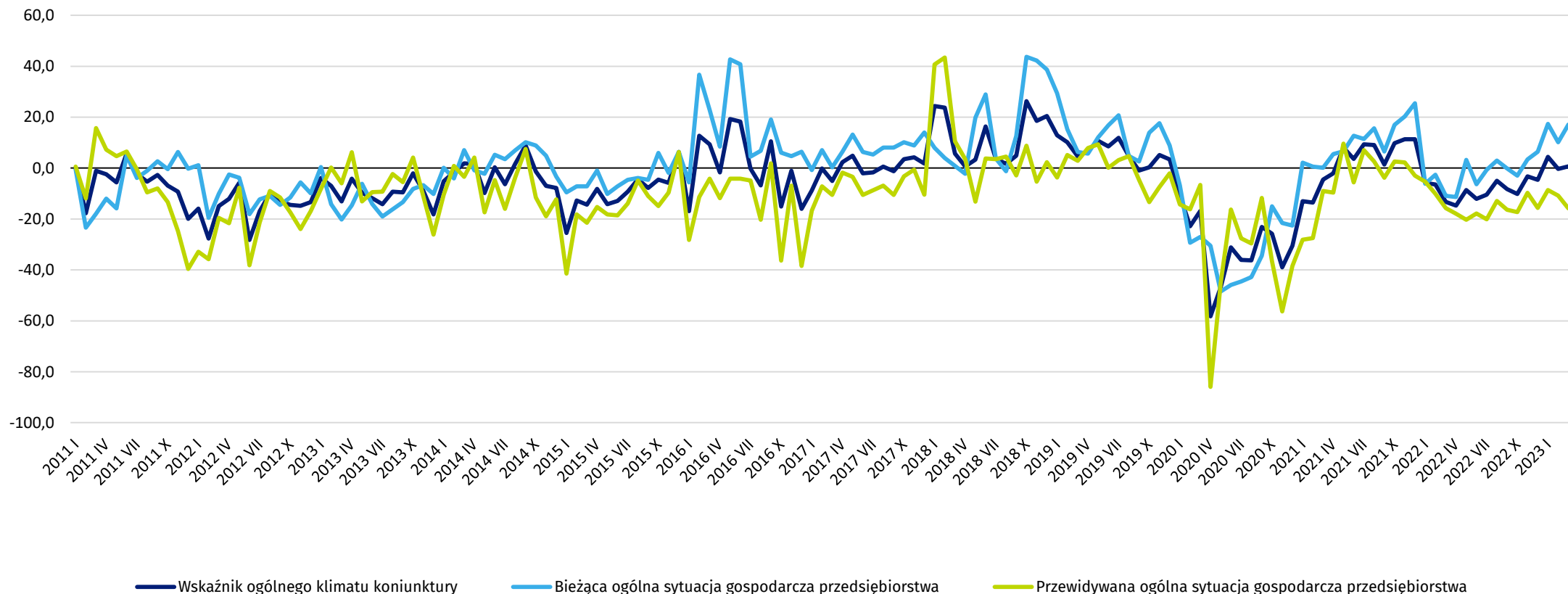
Wskaźnik ogólnego klimatu koniunktury w budownictwie dla województwa lubuskiego



Wskaźnik ogólnego klimatu koniunktury w handlu detalicznym dla województwa lubuskiego



Wskaźnik ogólnego klimatu koniunktury w sekcji transport i gospodarka magazynowa dla województwa lubuskiego



Koniunktura gospodarcza w czasie pandemii Covid - 19

Od czasu pojawienia się pandemii Covid-19 w marcu 2020 roku do badań koniunktury gospodarczej od miesiąca kwietnia 2020 został dołożony moduł zawierający pytania dotyczące zmian w gospodarce wywołanych koniecznością dostosowania się do nowej rzeczywistości.

Zawartość modułu była zmieniana i dostosowywana do dynamicznej zmiany sytuacji.

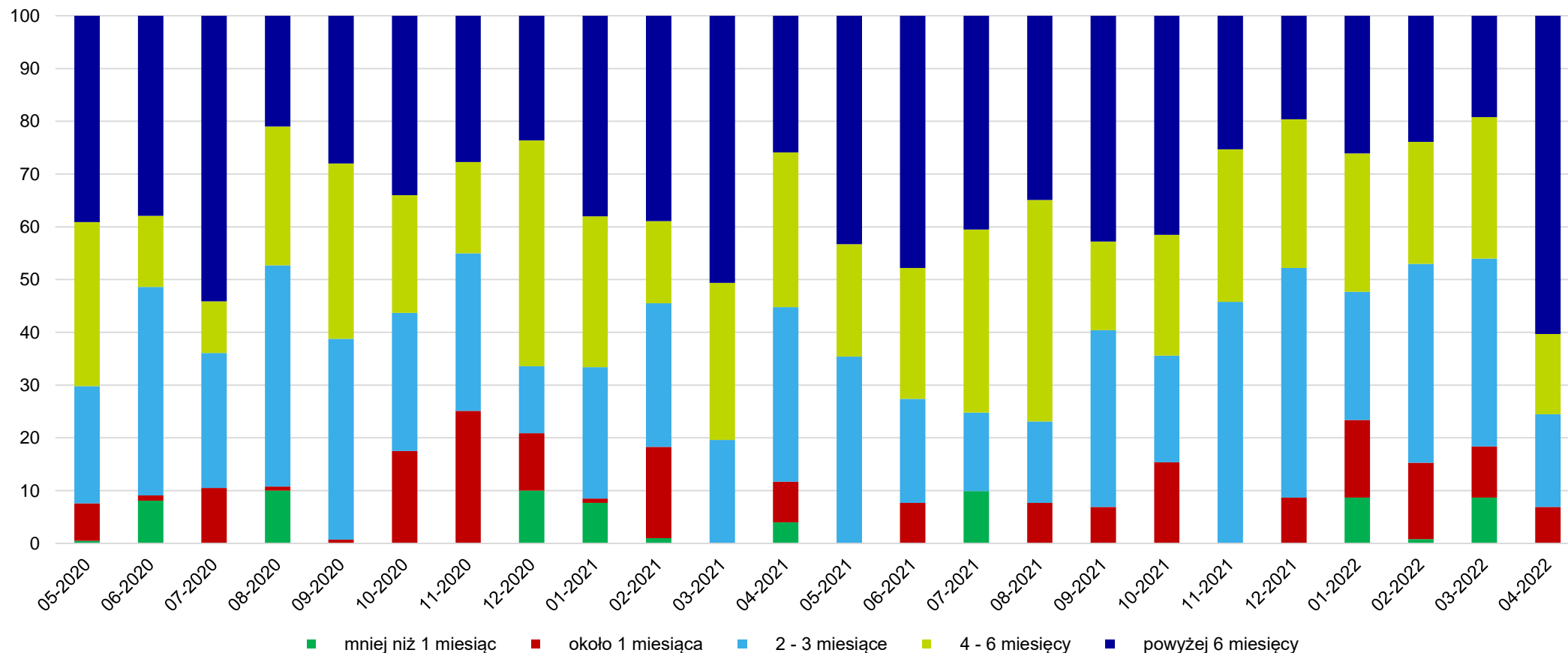
Pierwsze wyniki badania ukazały się:

- 22 kwietnia 2020 r. dla Polski
- 29 kwietnia 2020 r. dla województw

Pytania o wpływ COVID na polską gospodarkę znajdowały się na naszych ankietach do lipca 2022 r.

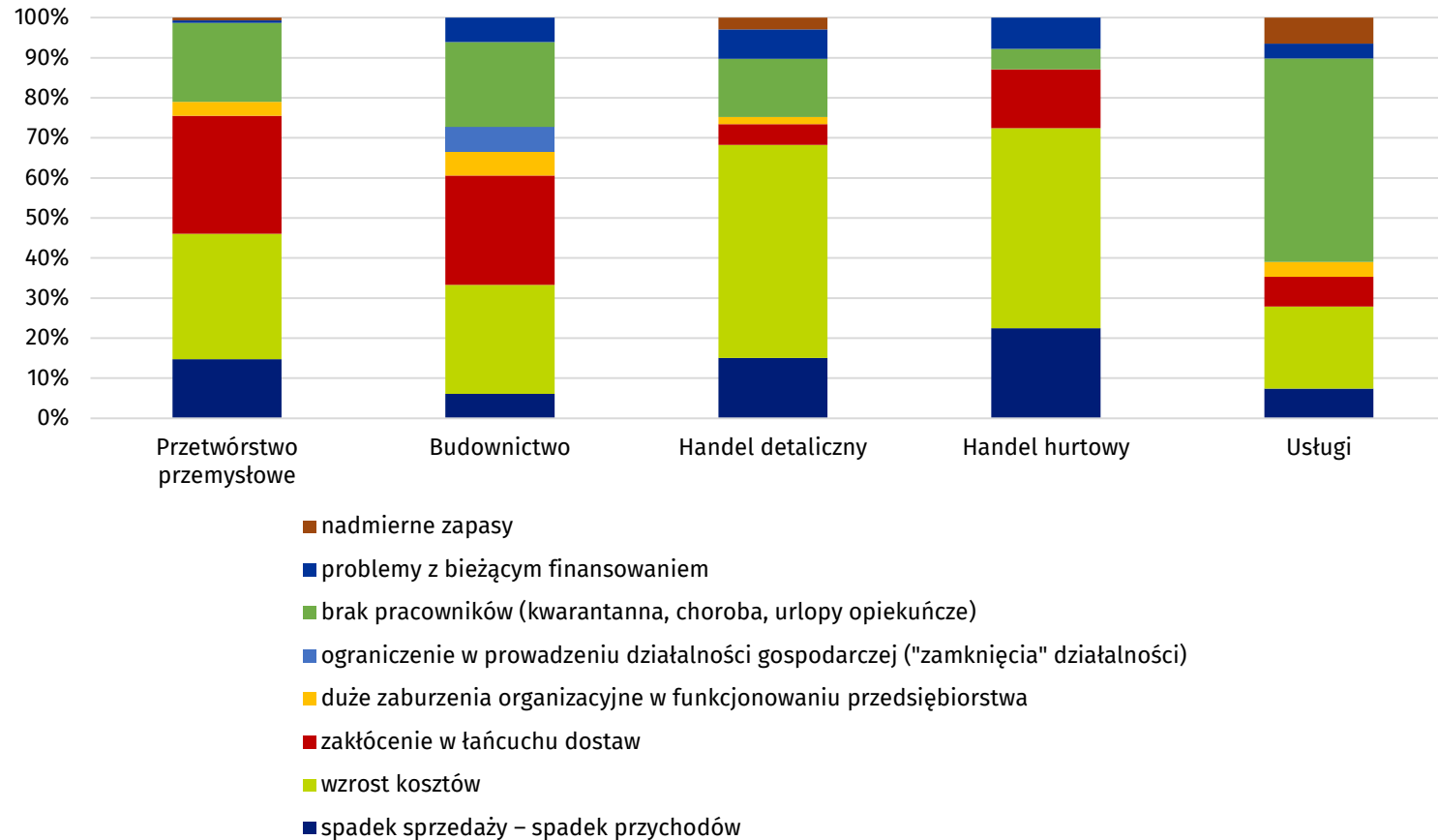
Koniunktura gospodarcza w czasie pandemii COVID-19

Czas przetrwania przedsiębiorstwa dla woj. lubuskiego



Koniunktura gospodarcza w czasie pandemii COVID-19 *

Negatywne skutki pandemii w ostatnich 3 miesiącach w województwie lubuskim



* Dane dotyczą kwietnia 2022 roku

Koniunktura gospodarcza w czasie wojny w Ukrainie

Od ponad roku świat znajduje się w nowej rzeczywistości wywołanej wojną w Ukrainie.

Począwszy od miesiąca kwietnia 2022 r. moduł dodatkowy badań koniunktury zawierał pytania dotyczące wpływu wojny za wschodnią granicą na naszą gospodarkę.

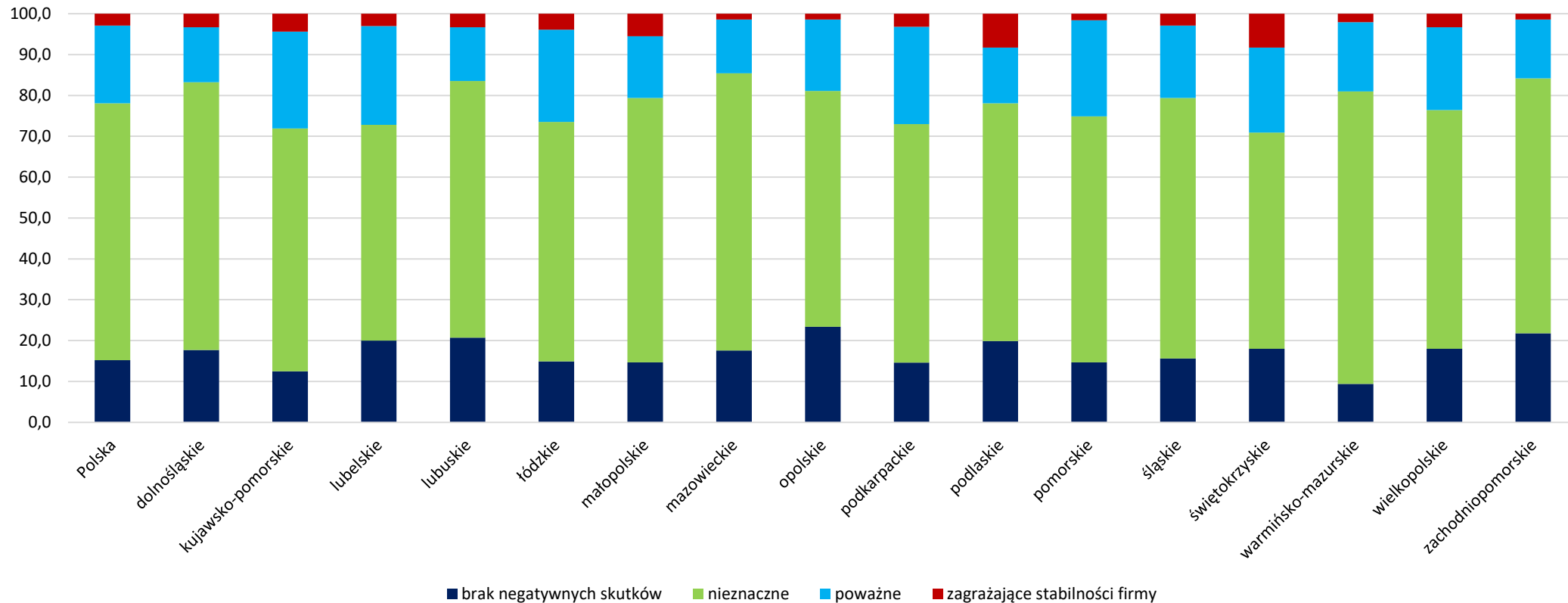
Zawartość modułu dodatkowego i treść pytań została dostosowana do wymogów rzeczywistości.

Pierwsze dostępne wyniki badania :

- 22 kwietnia 2022 dla Polski
- 29 kwietnia dla województw

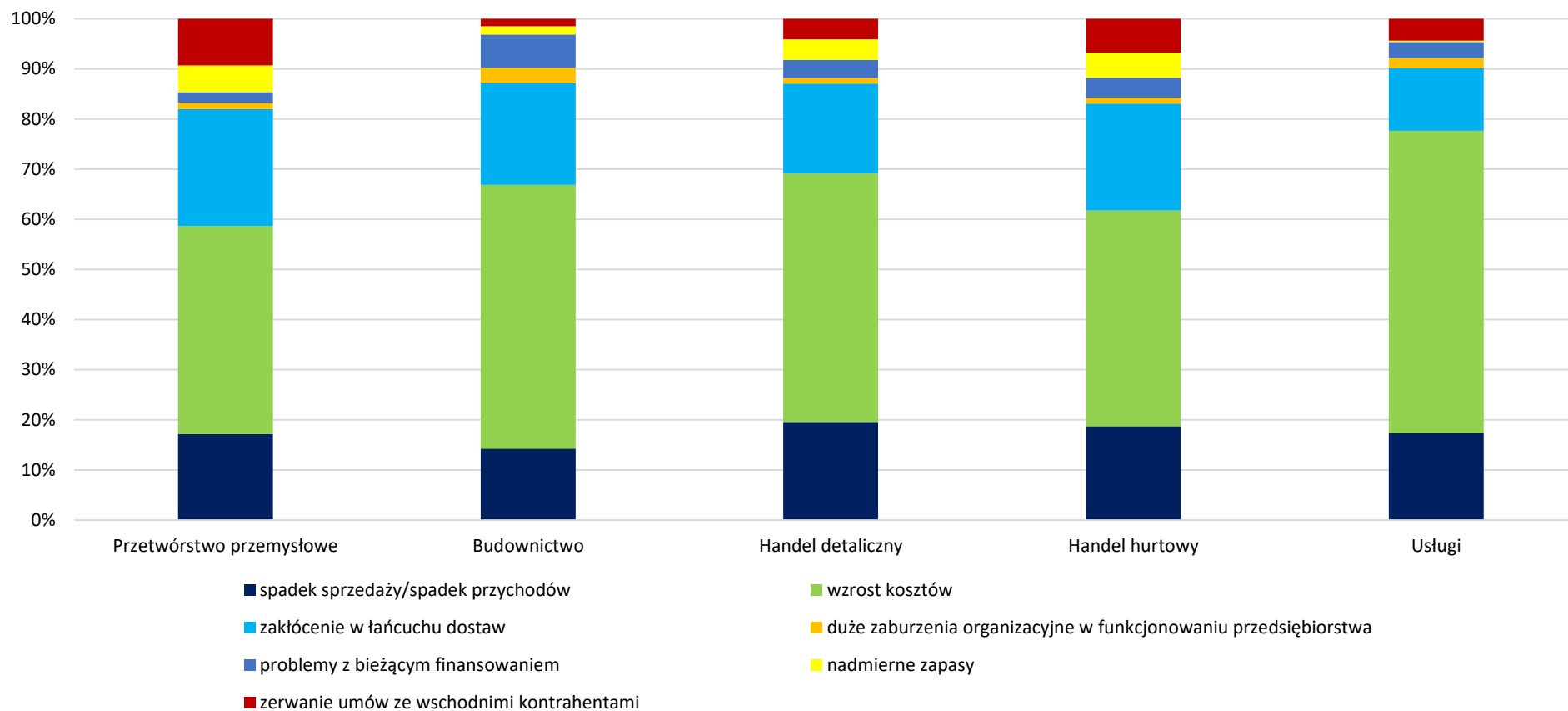
Koniunktura gospodarcza w czasie wojny w Ukrainie

Negatywne skutki wojny w Ukrainie i jej konsekwencje dla prowadzonej przez Państwa firmę działalności gospodarczej będą w bieżącym miesiącu:



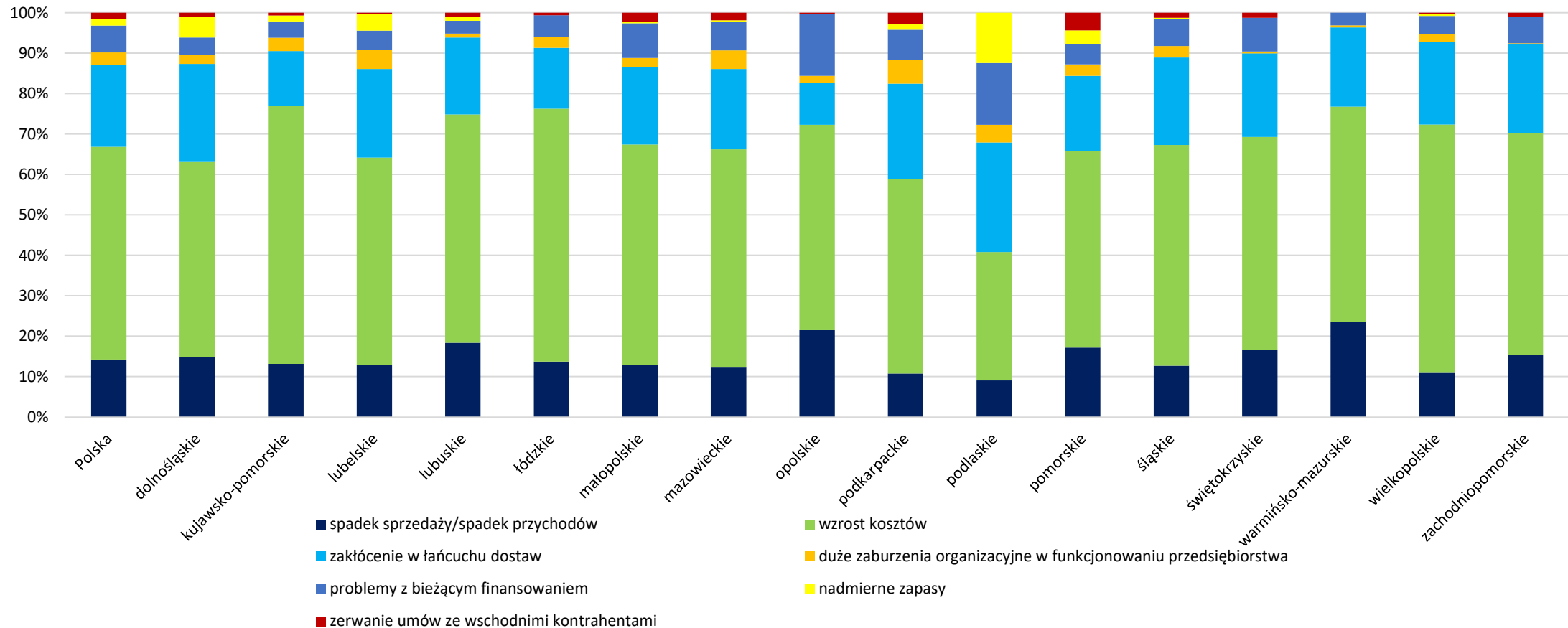
Koniunktura gospodarcza w czasie wojny w Ukrainie

Doświadczone w ubiegłym miesiącu negatywne skutki wojny w Ukrainie



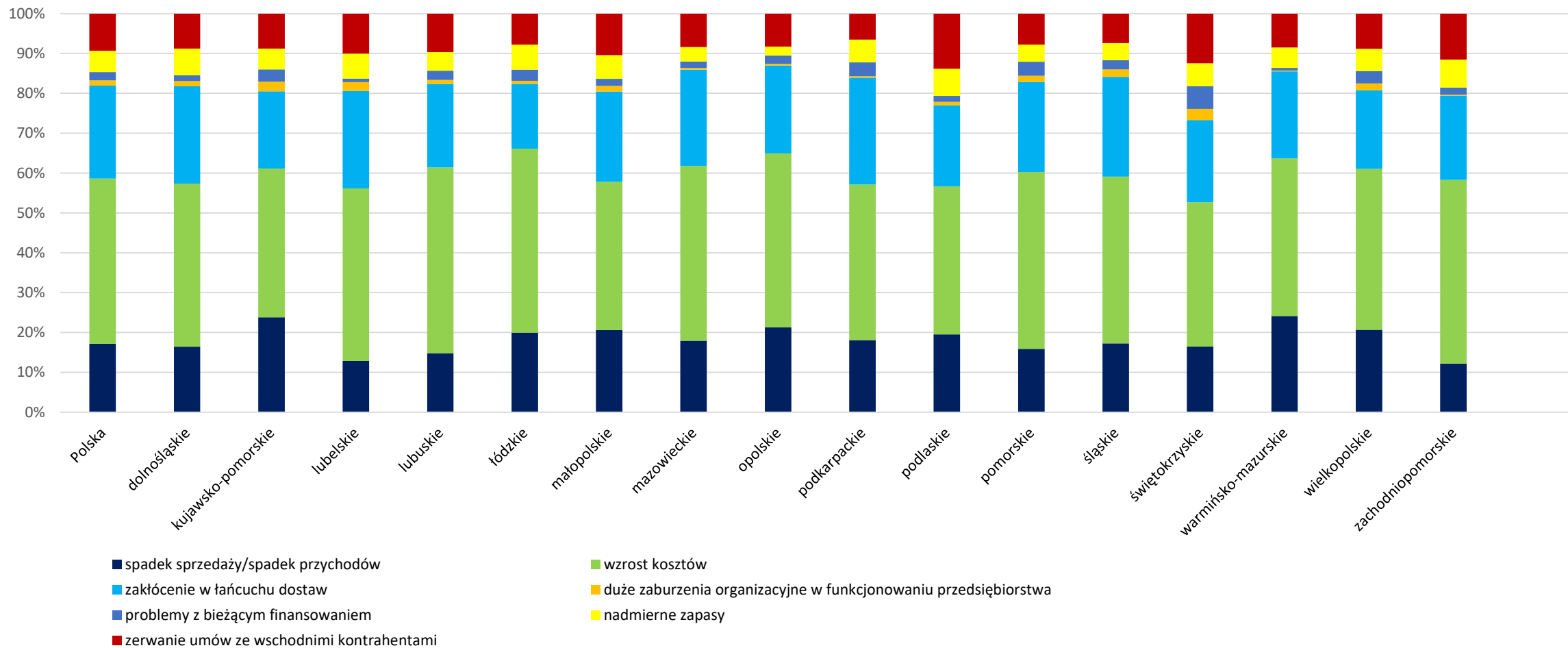
Koniunktura gospodarcza w czasie wojny w Ukrainie

Doświadczone negatywne skutki wojny w Ukrainie – budownictwo marzec 2023 r.



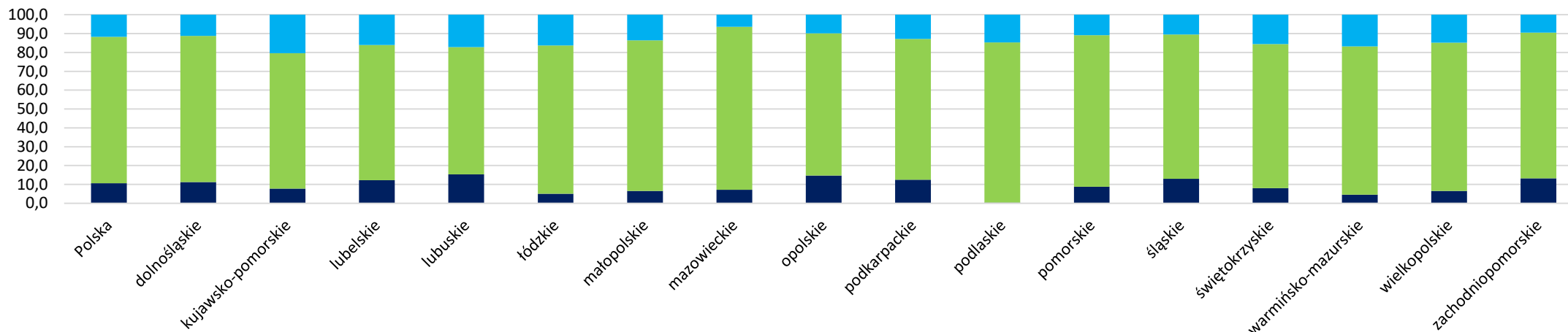
Koniunktura gospodarcza w czasie wojny w Ukrainie

Doświadczone negatywne skutki wojny w Ukrainie – przetwórstwo przemysłowe marzec 2023 r.

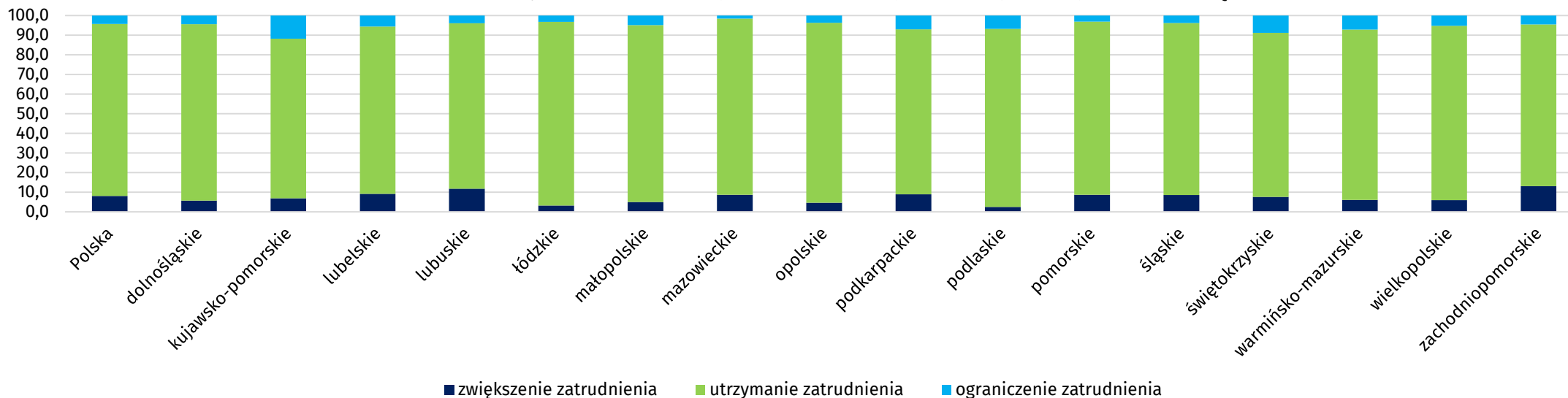


Koniunktura gospodarcza w czasie wojny w Ukrainie

Zmiana zatrudnienia pracowników niewykwalifikowanych w najbliższych 3 miesiącach



Zmiana zatrudnienia pracowników wykwalifikowanych w najbliższych 3 miesiącach



■ zwiększenie zatrudnienia ■ utrzymanie zatrudnienia ■ ograniczenie zatrudnienia

Ewolucja badań koniunktury

- zmniejszenie obciążenia respondentów poprzez ograniczenie próby bez utraty precyzji uzyskiwanych wyników oraz zmniejszenie ilości pytań na formularzach
- wysyłanie informacji zwrotnej dla przedsiębiorców biorących udział w badaniach koniunktury
- wykorzystanie nowoczesnych technologii w kontaktach z respondentami
- badanie koniunktury gospodarczej stanowi źródło informacji uzupełniającej dla badań ilościowych gospodarki
- dzięki nowoczesnym rozwiązaniom informatycznym i dostępności wyników badań ilościowych badanie jest podstawą do analiz gospodarki zarówno ogólnopolskich jak i regionalnych

Wyniki badań koniunktury - publikacje

Wyniki badań koniunktury gospodarczej dostępne są w drugiej połowie każdego miesiąca.

Można je znaleźć na witrynie internetowej GUS:

dane ogólnopolskie:

- Obszary tematyczne – koniunktura gospodarcza
- Statystyka związana z COVID – 19

dane wojewódzkie:

- informacja sygnałna w województwie (..) w miesiącu (...) - na stronie każdego urzędu statystycznego

Dziedzinowa Baza Wiedzy

zielonagora.stat.gov.pl

Agnieszka Jankowska

Ośrodek Badań Koniunktury

Urząd Statystyczny w Zielonej Górze

a.jankowska@stat.gov.pl