

Oceny subiektywne a obiektywne miary ubóstwa

Próba dyskusji wybranych miar
i progów ubóstwa

Tomasz Piasecki, Urząd Statystyczny w Łodzi

Anna Bieñkuńska, Departament Badań Społecznych GUS

Różne podejścia do pomiaru ubóstwa

- Ubóstwo obiektywne

- miary absolutne, dla których próg ubóstwa określony jest przez minimalny koszyk dóbr czy zestaw potrzeb, których niezaspokojenie oznacza diagnozę ubóstwa, np.
 - ubóstwo skrajne – jego granica wyznaczana jest na podstawie minimum egzystencji szacowanego przez Instytut Pracy i Spraw Socjalnych; definiowane jest przez koszyk dóbr zapewniający bardzo niski poziom zaspokojenia najbardziej podstawowych potrzeb
 - wskaźniki deprivacji
- miary relatywne, w przypadku których za dotknięte ubóstwem przyjmuje się jednostki znajdujące się w znacznie gorszej sytuacji materialnej niż reszta populacji, bez stosowania kryteriów absolutnych

- Ubóstwo subiektywne

- pomiar bezpośredni, oparty wyłącznie na wyrażonej wprost samoocenie respondenta, czy określiłby swoją sytuację jako ubóstwo
- pomiar pośredni, np. przez pytanie o możliwość „związania końca z końcem” czy o minimalny dochód potrzebny do zaspokojenia potrzeb
- „zobiektywizowane” podejście subiektywne, gdzie ocena sytuacji jednostki ma w zasadzie charakter obiektywny, a jedynie granice ubóstwa wyznaczane są na podstawie ocen subiektywnych

Założenia analizy

- Co badamy: jak ma się stwierdzone ubóstwo (wg różnych definicji) do oceny subiektywnej sytuacji materialnej wyrażanej przez respondenta
- Źródło danych: EU-SILC 2019
- Porównanie na poziomie danych jednostkowych:
 - „obiektywnej” kwalifikacji danego gospodarstwa domowego (osoby) jako dotkniętego ubóstwem lub deprawacją wg danej definicji
 - z subiektywną oceną własnej sytuacji materialnej wyrażaną przez to gospodarstwo
- Analizowane definicje ubóstwa:
 - ubóstwo skrajne (wyznaczone wg minimum egzystencji)
 - ubóstwo relatywne (przy różnych sposobach wyliczenia dochodu jednostkowego i poziomach progu)
 - pogłębiona deprawacja materialna i społeczna
- Ocena subiektywna sytuacji materialnej
 - ocena możliwości „związania końca z końcem” przez gospodarstwo domowe („z trudnością” lub „z wielką trudnością”)

Dochodowe ubóstwo relatywne

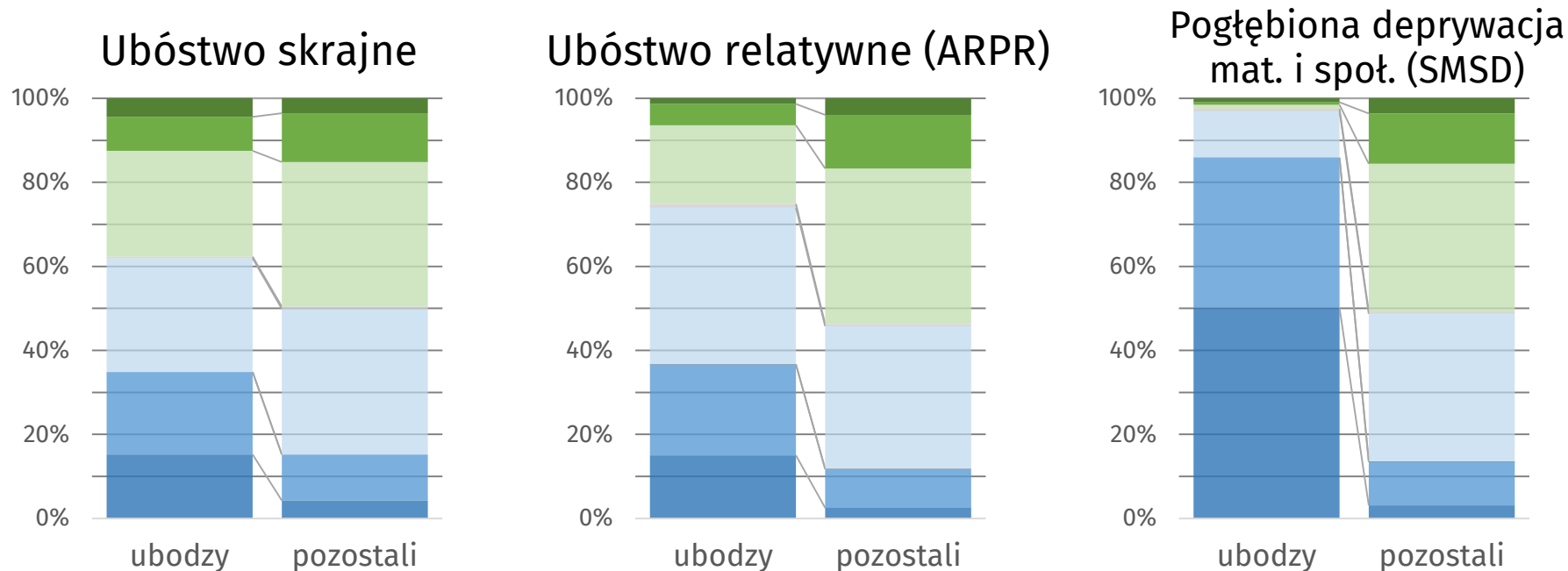
- Podstawa oceny: odpowiednio przeliczony „jednostkowy” dochód gospodarstwa domowego
 - dochód ekwiwalentny wg zmodyfikowanej skali OECD (1; 0,5; 0,3 – wagi odpowiednio: 1. osoby w gospodarstwie, kolejnych osób w wieku 14+, osób w wieku 0-13)
 - dochód ekwiwalentny (na jednostkę ekwiwalentną) wg oryginalnej skali OECD (1; 0,7; 0,5)
 - dochód na osobę
- Progi ubóstwa: określone w stosunku do średniej lub mediany stosowanego dochodu „jednostkowego”, np.: 50% mediany, 60% mediany – możliwa pewna arbitralność...
- Najpopularniejsza miara: 60% mediany dochodu ekwiwalentnego wg skali zmodyfikowanej (*ARPR – at-risk-of-poverty-ratio*)

Pogłębiona deprywacja materialna i społeczna

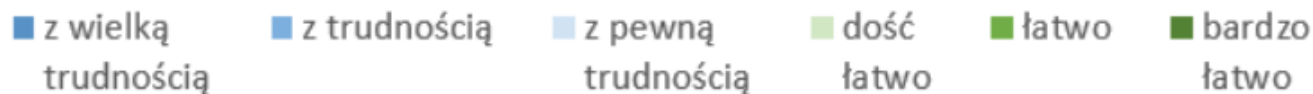
- Absolutna obiektywna miara ubóstwa nie oparta na dochodzie
- 13 elementów składowych wskaźnika (7 badanych na poziomie gospodarstwa, 6 na poziomie indywidualnym) określających występowanie (lub nie) deprywacji – z przyczyn ekonomicznych – podstawowych potrzeb (m.in. żywnościowych, dot. odzieży, utrzymania i wyposażenia mieszkania, pokrycia nagłych wydatków, możliwości spędzania czasu poza domem i wypoczynku)
- Za próg zdiagnozowania deprywacji przyjmuje się zwykle występowanie przynajmniej 7 symptomów (składowych wskaźnika) – wskaźnik *SMSD* (*severe social and material deprivation*)
- Tu także wartość progu można poddać dyskusji...

Ubóstwo (wg różnych definicji) a ocena subiektywna sytuacji ekonomicznej

Ocena możliwości „związania końca z końcem” przez gospodarstwo
wg zaliczenia lub nie do zasobu ubogich na podst. danej definicji ubóstwa



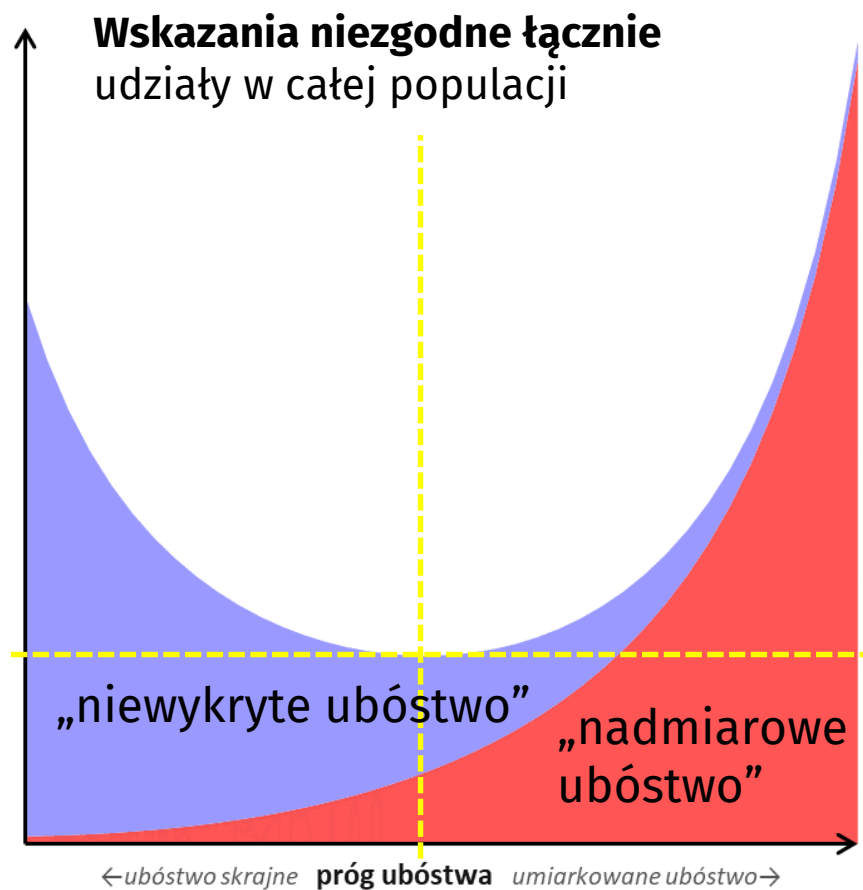
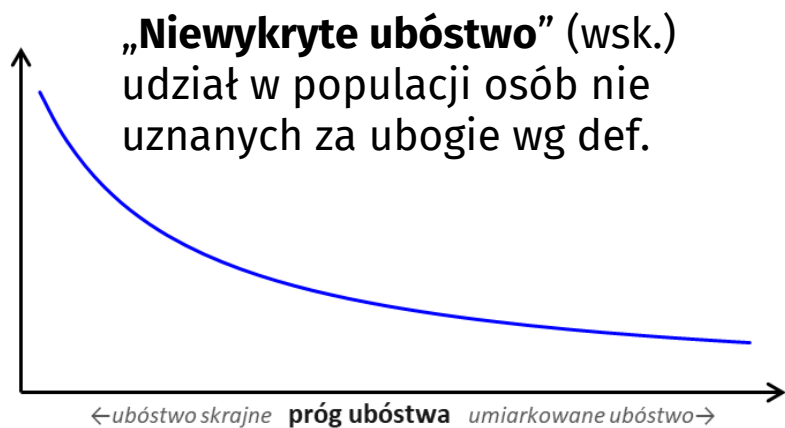
Ocena możliwości „związania końca z końcem”



Ubóstwo (wg definicji obiektywnych) a oceny subiektywne – pogłębiona analiza zgodności na poziomie danych jednostkowych

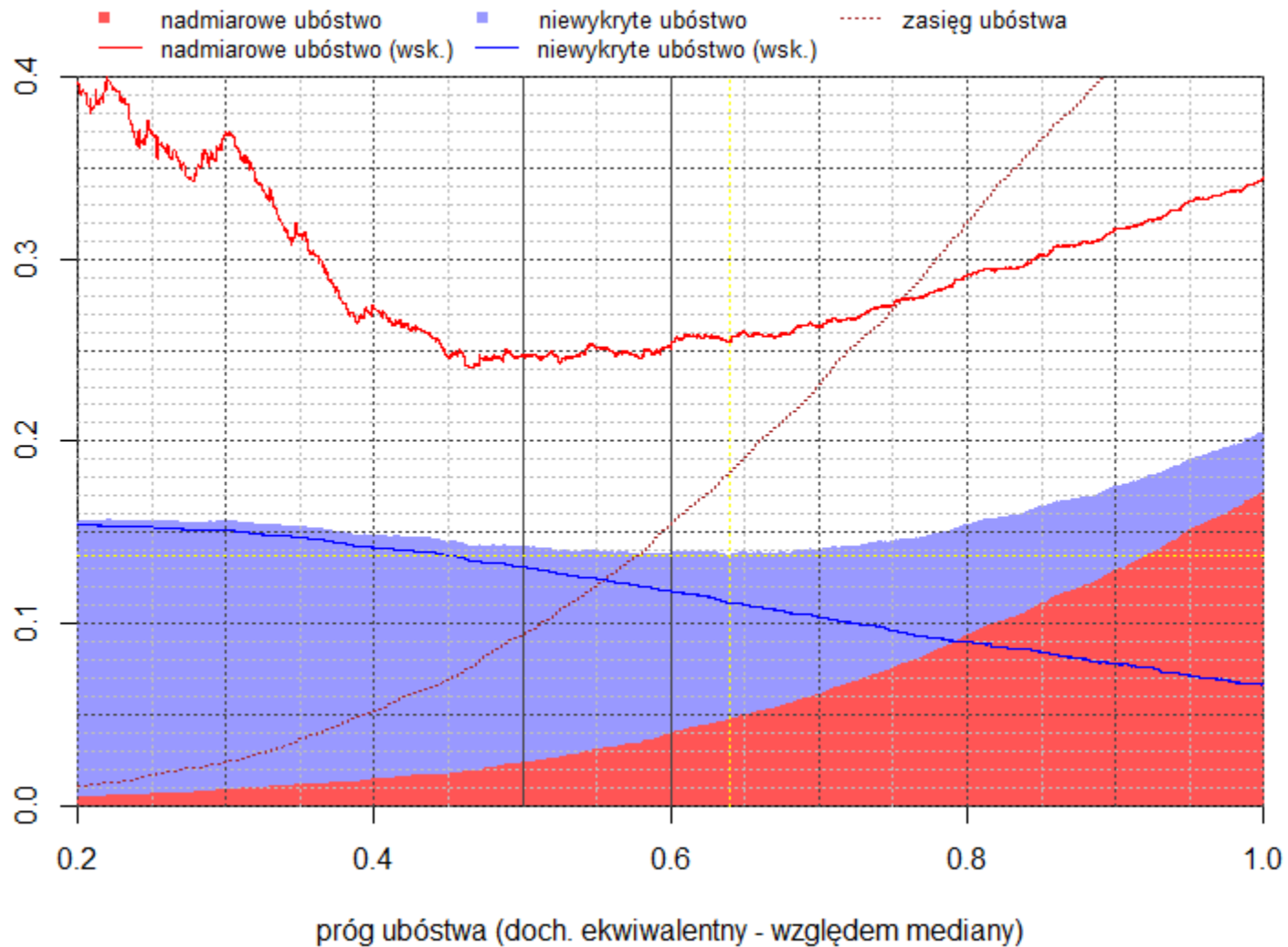
- Definiujemy 2 typy niezgodności oceny subiektywnej z diagnozą ubóstwa wg definicji formalnej:
 - **„Nadmiarowe ubóstwo”** – osoby zaliczone do ubogich wg danej definicji obiektywnej, ale nie deklarujące w ocenie subiektywnej trudności ekonomicznych („wiążą koniec z końcem” łatwo lub bardzo łatwo)
 - **„Niewykryte ubóstwo”** – osoby nie zaliczane do ubogich wg danej definicji obiektywnej, ale deklarujące istotne trudności ekonomiczne w ocenie subiektywnej („wiążą koniec z końcem” z trudnością lub z dużą trudnością)
- Dla każdej z analizowanych definicji ubóstwa oceniamy liczebność obydwu kategorii – w zależności od poziomu przyjętego progu ubóstwa

Analiza pogłębiona – oczekiwania teoretyczne



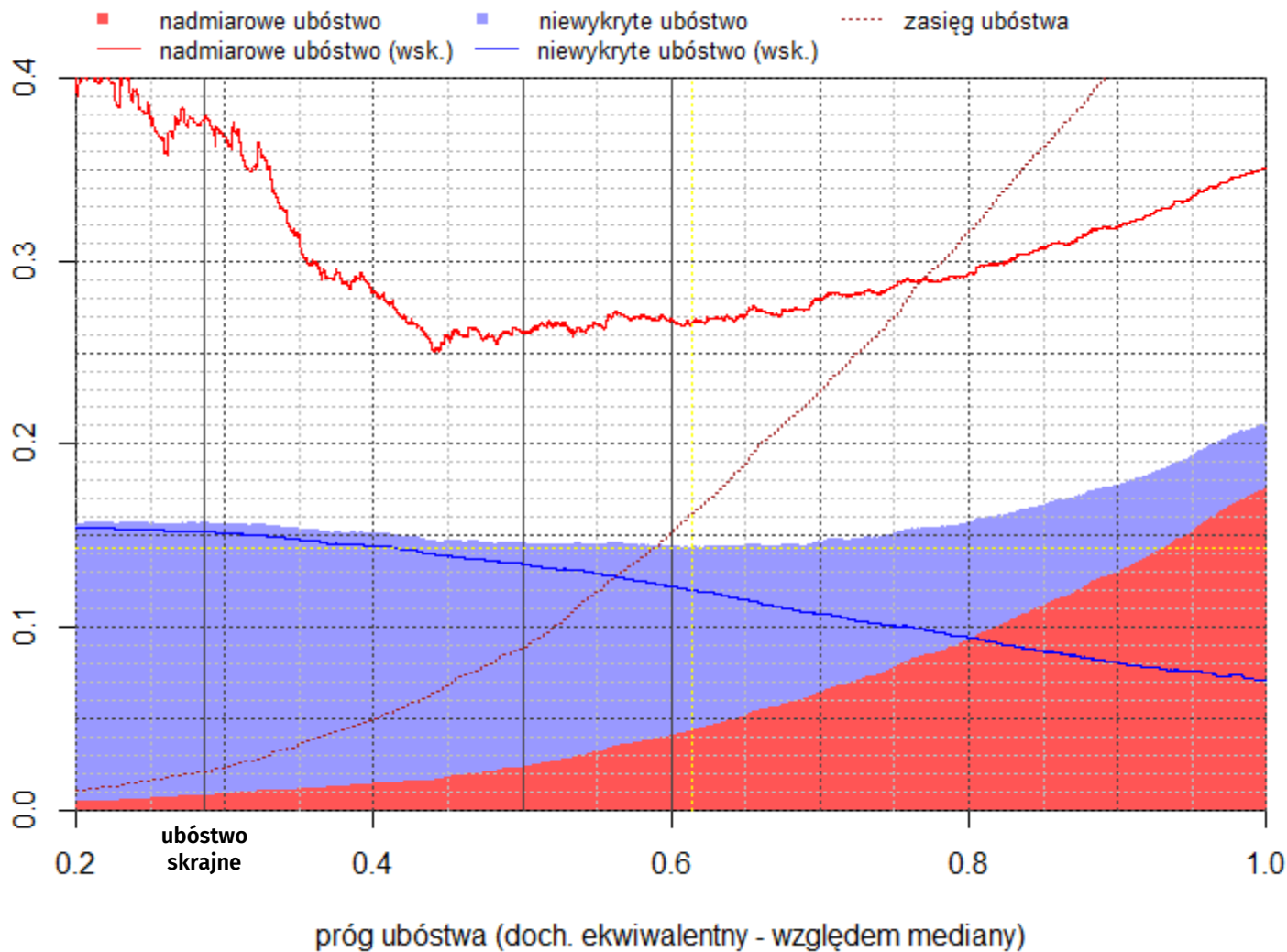
Analiza wskaźników niezgodnych dla relatywnego ubóstwa dochodowego

Dochód ekwiwalentny, zmodyfikowana skala OECD (1; 0,5; 0,3)



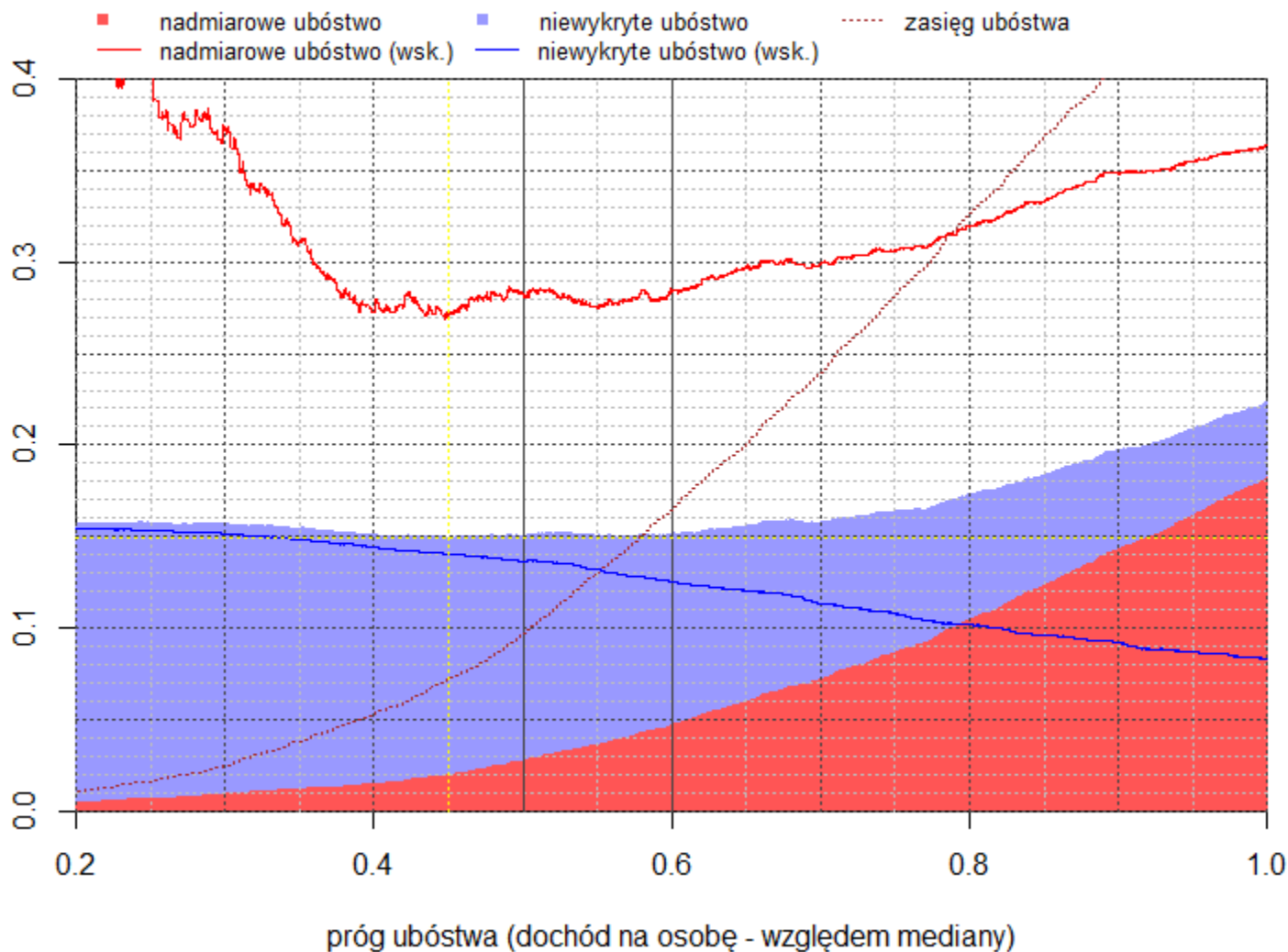
Analiza wskaźników niezgodnych dla relatywnego ubóstwa dochodowego

Dochód ekwiwalentny, oryginalna skala OECD (1; 0,7; 0,5)



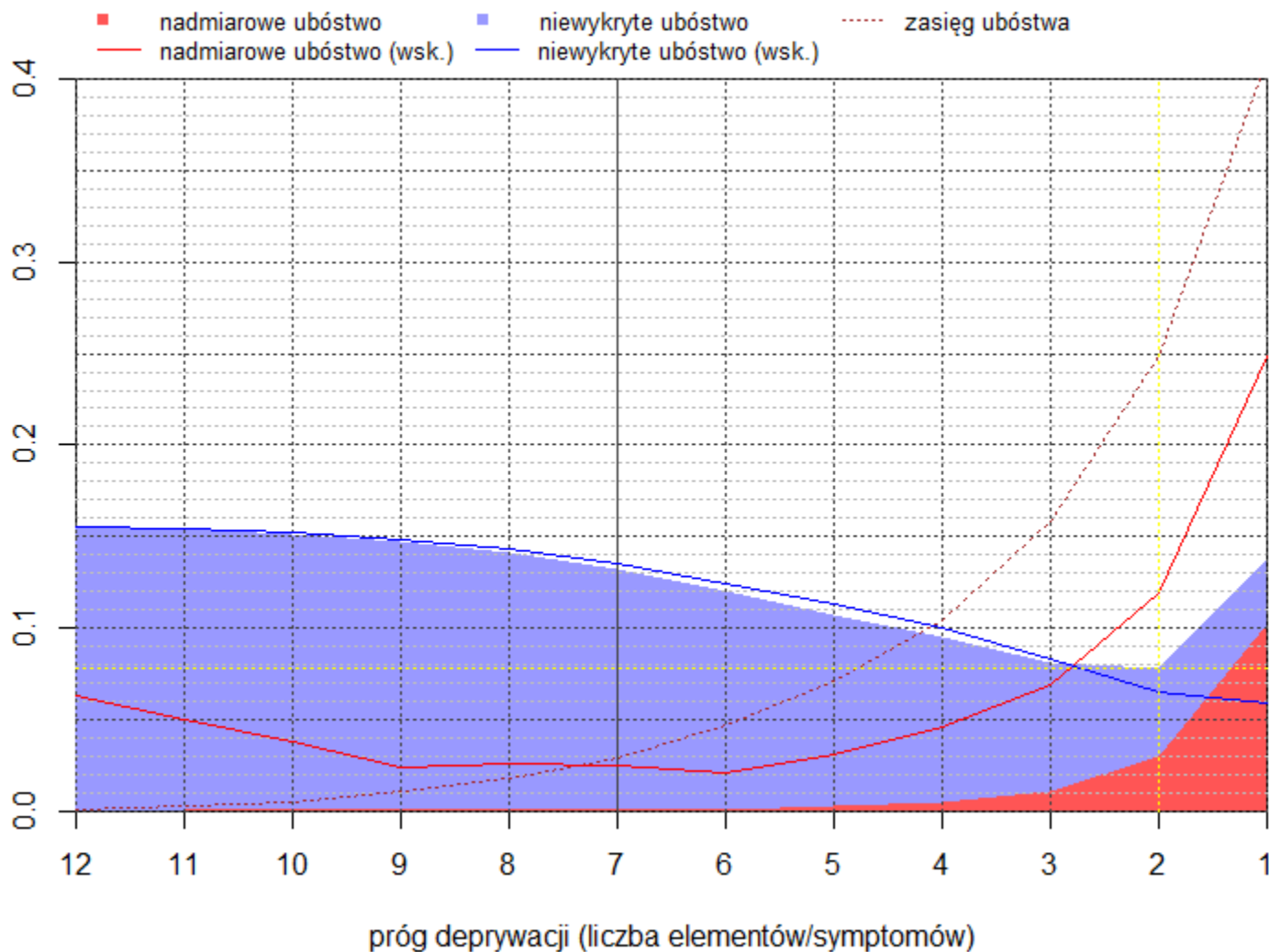
Analiza wskaźników niezgodnych dla relatywnego ubóstwa dochodowego

Dochód na osobę w gospodarstwie domowym

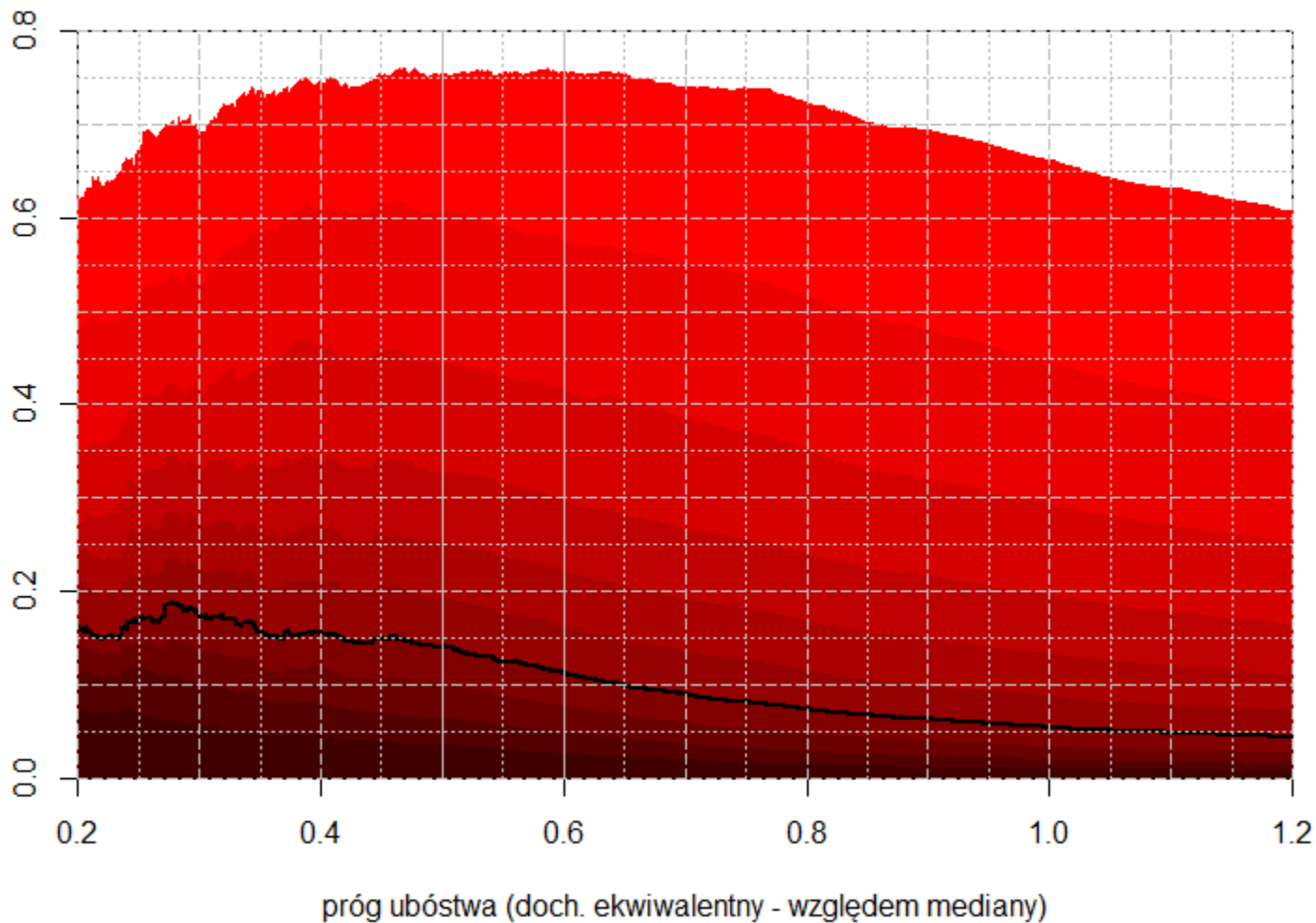


Analiza wskaźników niezgodnych dla niemonetarnych ocen ubóstwa opartych o deprivację

Deprywacja materialna i społeczna – wg założeń SMSD



Udział osób doświadczających deprivacji materialnej i społecznej w zasobie osób dotkniętych relatywnym ubóstwem dochodowym – w zależności od progu (dochód ekwiwalentny, skala zmodyfikowana OECD)



Analiza zgodności wskazań i dyskusja progów – podsumowanie

Typ ubóstwa (sposób zdefiniowania)	Łączny udział niezgodnych wskazań* dla danego progu		„Optymalna” wartość progu (min. niezgodnych wskazań)	
	50% mediany	60% mediany	wartość progu	niezgodne wskazania*
Relatywne dochodowe (zmodyfikowana skala OECD)	14.2%	13.8%	64.0% mediany	13.7%
Relatywne dochodowe (oryginalna skala OECD)	14.6%	14.4%	61.3% mediany	14.3%
Relatywne dochodowe (dochód na osobę)	15.1%	15.2%	45.0% mediany	14.9%
	wartość progu	niezgodne wskazania*	wartość progu	niezgodne wskazania*
Deprywacja materialna i społeczna (wg założeń SMSD)	7 symptomów	13.2%	2 symptomy	7.8%

* łączny udział kategorii „nadmiarowe ubóstwo” i „niewykryte ubóstwo” w populacji

Wnioski i uwagi końcowe (1)

- Ubóstwo jest zjawiskiem złożonym i wielowymiarowym. Różne typy podejść i definicje miar, do których zaliczyć możemy pomiar subiektywny i obiektywny, pozwalają odzwierciedlić tę wielowymiarowość, uwzględniając w opisie różne aspekty zjawiska – uzupełniają się one, a nie wykluczają czy zastępują. Podejście subiektywne pokazuje problem ubóstwa z innej perspektywy niż podejście obiektywne.
- Obok uzupełnienia opisu zjawiska, oceny subiektywne mogą także stanowić narzędzie weryfikacji metod obiektywnych, oceny ich własności, doskonalenia definicji czy dyskusji parametrów, takich jak poziom przyjętego progu ubóstwa. Przykład analizy realizującej takie cele przedstawiono w prezentacji. Weryfikacja ta odbywa się z punktu widzenia określonego kryterium – zgodności z ocenami subiektywnymi – które nie musi być decydujące ani rozstrzygające o wartości czy użyteczności analitycznej poszczególnych miar i definicji.

Wnioski i uwagi końcowe (2)

- Przeprowadzona analiza wskazuje na szczególnie wysoką wartość wskaźnika deprivacji jako miary ubóstwa i wysoką zgodność uzyskanej przy jego użyciu diagnozy z ocenami subiektywnymi. Zgodność ta przejawia się przede wszystkim brakiem występowania „nadmiarowego ubóstwa”, jakkolwiek dyskusja progu pokazała, że możliwa jest również minimalizacja drugiego typu niezgodności. Osiągnięcie porównywalnej zgodności nie jest możliwe w przypadku ubóstwa dochodowego.
- Przeprowadzona dyskusja poziomu progu ubóstwa w przypadku poszczególnych metod wskazuje, że dla relatywnego ubóstwa dochodowego liczonego na podstawie dochodu ekwiwalentnego z zastosowaniem zmodyfikowanej skali OECD powszechnie stosowany próg 60% jest dobrym wyborem, bliskim wartości optymalnej (z punktu widzenia analizowanego kryterium).
- W przypadku pogłębionej deprivacji materialnej stosowana wartość progu – 7 symptomów – jest wartością wysoką. Najwyższa zgodność z ocenami subiektywnymi ma miejsce przy wartości progu 2-3, a wartość większa niż 4-5 nie wydaje się racjonalna, nawet gdyby szczególną wagę przyłożyć do minimalizacji „nadmiarowego ubóstwa” (przy tym poziomie jest ono już śladowe). Mimo tego, że stosowana wartość progu 7 symptomów nie jest optymalną, uzyskiwana ogólna zgodność z ocenami subiektywnymi jest lepsza, niż w przypadku dochodowego ubóstwa relatywnego z progiem 60% mediany – bliskim optymalnego.

Wnioski i uwagi końcowe (3)

- Szczególnie interesujący jest odbiegających od oczekiwań teoretycznych efekt dotyczący wskaźnika „nadmiarowego ubóstwa” w niskim zakresie dochodów – im niższy poziom progu (bardziej skrajna definicja ubóstwa), tym większy udział osób stosunkowo dobrze oceniających subiektywnie swoją sytuację w zbiorowości ubogich. Oznacza to istotną rozbieżność między ubóstwem dochodowym a oceną subiektywną w przypadku osób o najniższych dochodach – tj. poniżej ok. 45% mediany dochodu ekwiwalentnego. Może ona mieć zarówno przyczyny wskazujące na ograniczenia podejścia subiektywnego (zaniżone oczekiwania/potrzeby osób w złej sytuacji materialnej), jak i na ograniczenia podejścia dochodowego (bieżący dochód może nie być najlepszym wyznacznikiem rzeczywistej sytuacji materialnej). Anomalie te ujawniają się także przy zestawieniu ubóstwa dochodowego z ocenami deprivacji.
- Ujawnione ograniczenia każdego z podejść (obiektywnego i subiektywnego), istotne zwłaszcza w niskim zakresie dochodów, mogą także stanowić argument na rzecz komplementarnego ich stosowania, w celu uzyskania pełnego opisu zjawiska, bez ryzyka pominięcia istotnych dla potencjalnych wniosków jego elementów.

Dziękujemy za uwagę

Tomasz Piasecki, t.piasecki@stat.gov.pl

Anna Bieñkuńska, a.bienkunska@stat.gov.pl